



ÚVODNÍK

Vážení uživatelé systému ACONTO,

opět vám s novým číslem ACONTO® Čtvrtletníku přinášíme přehled novinek, návod (tentokrát jsme se věnovali **zpracování Daňové evidence P+V pro ty, kteří prvotně zpracovávají modul Evidence**) a samozřejmě také aktuální přehled školení.

Již na konci minulého roku jsme vám začali představovat novou grafickou podobu prezentace produktu ACONTO®, která se bude postupem času objevovat nejen na všech tiskovinách, ale hlavně se stane součástí ekonomického software ACONTO®. Verze software ACONTO® v nové grafické podobě bude ke stažení na www.aconto.cz a to již v průběhu měsíce dubna.

Pokud máte zájem být informováni o aktuálních změnách v programu ACONTO®, registrujte se k **Pravidelnému informování e-mailem**. Registraci naleznete v záložce **Modul** → **Informace k aktuálnímu modulu**.

Miroslava Randová
Marketing Executive

NOVINKY

Od 19.12.2006 bylo v programu ACONTO provedeno celkem **35 větších či menších změn a úprav**. Kompletní seznam s podrobnějším popisem naleznete v záložce **Modul** → **Informace k aktuálnímu modulu** v levém horním sloupci → třetí tlačítko **Změny v posledních verzích programu pro modul ...** (aktuální modul, který používáte). Mezi hlavní provedené úpravy patří:

Verze 2.63 a 2.71 - MZDY

Verze programu 2.71/380 obsahuje změny platné od 1.1.2007 v podobě známé v lednu 2007. Stejně úpravy obsahuje i verze 2.63/380. Tato verze ještě neumožňuje zpracovat roční daňové vyrovnání za období 2006

Verze 2.71 - MZDY - Změny v exportu z MEZD do příkazů k úhradě (EPU)

V přehledu položek pro export z MEZD do příkazů k úhradě (EPU) byly provedeny tyto úpravy:

- Byla doplněna možnost řazení podle výplatního místa.
- Bylo povoleno provést export i bez vyplněného data splatnosti. Úprava umožňuje pozdější doplnění datumu do příkazu.

Verze 2.71 - MZDY


Byla přidána nová mzdová složka "0119 - Úkolová mzda (po část dne)".

Verze 2.71 - EVID - Změna příkazu Považovat za uhrazeno (VFA,PFA,OPO,OZA)

Byla změněna logika zadávání úhrady uživatelem. Při použití funkce Považovat za uhrazeno byla přidána možnost doplnit částku a datum úhrady.

Verze 2.71 programu ACONTO

V programu ACONTO byl změněn formát nápovědy z doposud používaného formátu RTF na formát HTML. Klávesa pro zobrazení nápovědy <F1> bude nyní otevírat okno s celým souborem nápovědy, vždy na straně vztahující se k evidenci, kterou zpracováváte. Pro zavření či minimalizaci okna nápovědy používejte standardních nástrojů Windows:

kombinaci kláves <Alt> + <F4> nebo tlačítek   Soubor s nápovědou AcoHelp.CHM je součástí instalační sady ACONTO.

Pro správné zobrazení nápovědy v prostředí WIN95 a WIN98 je třeba mít nainstalován Internet Explorer - verze 5.5 a vyšší. (naleznete je např. na instalačním CD ACONTO, které si můžete vyžádat na telefonní lince Hot-line 241 091 000)

Verze 2.71 - EVID- Export příkazů k úhradě pro ČSSP (MCC)

Doplněna metoda MCC pro Českou spořitelnu do číselníku metod exportů příkazů k úhradě.

Verze 2.71 - SPRÁVCE

Do externích přenosů byla doplněna při importu možnost přepsat zablokované (ne však zaúčtované ani zpracované v DPH) doklady v řadách, které mají jiného majitele. To umožňuje provést znovu import dokladů, které byly změněny na zdrojové straně.

Verze 2.72 - DEPV - Daňová evidence P/V s daňovým příznáním za rok 2006

Nová verze umožňuje provést výpočet daně z příjmů fyzických osob za období 2006 a vytištění nového formuláře MFin 5405 vzor č.13.

Verze 2.73 - MZDY - MZDY pro roční vyrovnání daně za 2006

Verze umožňuje provedení výpočtu daňového vyrovnání za rok 2006.

Verze 2.73 - MZDY

Nově umožněno zadat složky 0400, 0407 a 0410 také k typu pracovního poměru DPC (Dohoda o pracovní činnosti).

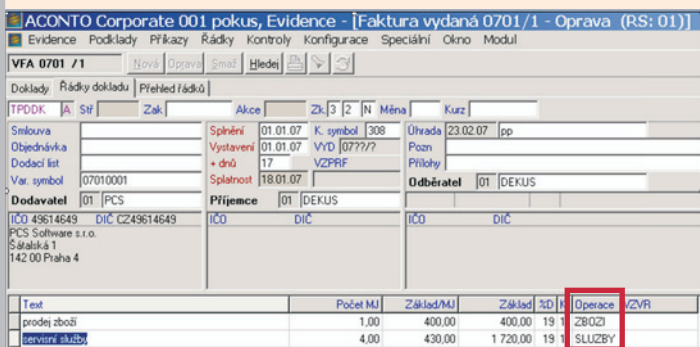
Začátkem roku 2007 byla do modulu SKLAD přidána první verze systému sledování objednávek, rezervací a blokování zboží na skladě. Na základě mnoha došlých připomínek jsou v současnosti prováděny další úpravy a vylepšení včetně potřebné dokumentace.

Návod pro zpracování Daňové evidence P+V pro ty, kteří prvotně zpracovávají modul Evidence

Zadání dokladů v modulu Evidence

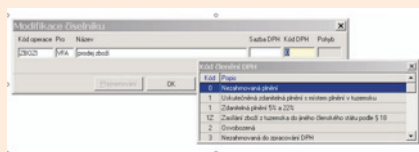
Založte v modulu **Evidence** prvotní doklady VFA, PFA, Pokladní doklady PKP a PKV s tím, že do sloupce **Operace** zadáte vámi vytvořený kód. Tento kód může mít buď číselnou (např. 31 jako Tržby za zboží) nebo písmennou podobu (např. ZBOZI).

OPERACE = uživatelem tvořené kódy, které slouží k rozlišení činností a následně mohou v Daňové evidenci P+V sloužit jako kódy Příjmů a výdajů, podle nichž se člení peněžní deník.



Zadání operací

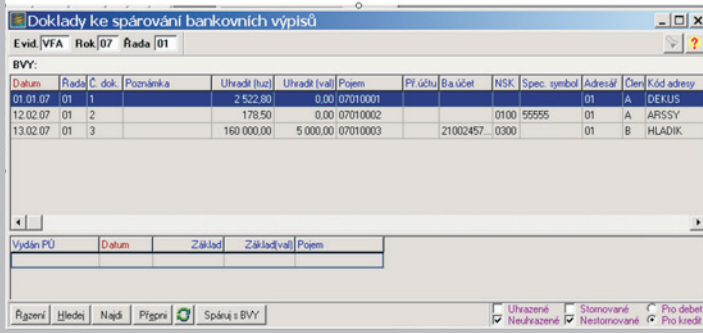
Operaci zadáme v momentě evidence dokladu např. VFA, PFA, Pokladny tak, že do sloupce **Operace** vepíšeme zvolený kód a potvrdíme klávesou **Enter**. Otevře se okno **Modifikace číselníku**:



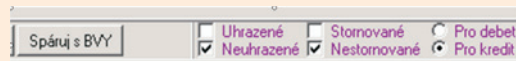
Sazba DPH a Kód DPH (pomocí klávesy F5 lze vyvolat číselník a vybrat z možných variant vhodný kód) nejsou povinné a nebudou-li vyplněné, lze tuto Operaci použít jak pro 19% tak pro 5% sazbu DPH s libovolným členěním DPH.

Spárování VFA, PFA s Bankovním výpisem či Pokladnou

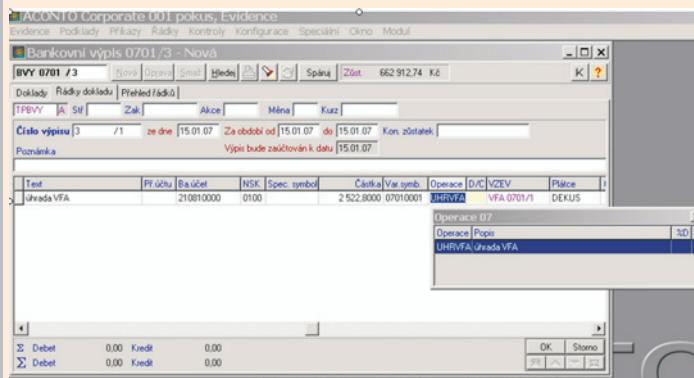
Po obdržení úhrady faktur na účet provedte spárování VFA, PFA s Bankovním výpisem: Otevřete **Evidence** → **Bankovní výpisy** a zadejte N-Nová, vyplňte hlavičku BVY a v řádku tohoto dokladu, přes tlačítko **Spáruj**, vyberte v okně **Doklady ke spárování** bankovních výpisů doklad, jehož platbu chcete realizovat .



Výběr a nalezení dokladu nám usnadní nástroje umístěné v pravé dolní části okna, kde zatrhneme žádoucí:



Poté, co nalezneme odpovídající doklad, klikneme na tlačítko **Spáruj s BVY** a po zavření tohoto okna máme v řádku dokladu bankovního výpisu ve sloupci VZEV číslo spárovaného dokladu a přenesené částky + další údaje.

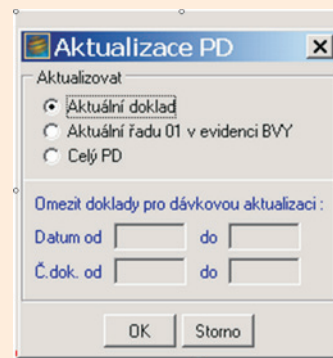


V případě platby v hotovosti provedte úhradu VFA, PFA v Pokladně stejným postupem jako při platbě na účet.

Naplnění dat Peněžního deníku

Peněžní deník je obrazem dokladů v Pokladně a Bankovních výpisech, pro jejich správné zobrazení je třeba použít funkci **Aktualizace dat**.

V záložce **Modul** vybereme **Daňová evidence příjmů a výdajů** Otevřeme **Účtování** → **Peněžní deník**. Klikneme na tlačítko **Aktualizace PD** v levé dolní liště nástrojů. Objeví se okno Aktualizace PD, zatrhněte požadované.

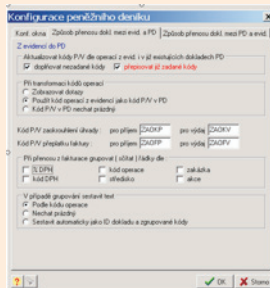


Při prvním naplnění peněžního deníku doporučujeme zatrhnout volbu **Celý PD**.

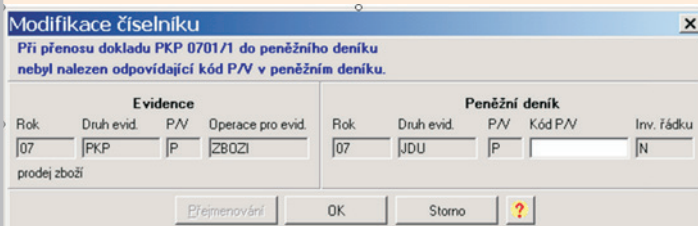
Pozn: Pokud zvolíte Aktuální doklad, objeví se tabulka Modifikace číselníku, kde je nutné doplnit údaj Zpracov. PD, který značí místo vzniku a následných oprav dokladu a Maj. řady PD, kde pomocí klávesy F5 vybereme příslušnou instalaci.



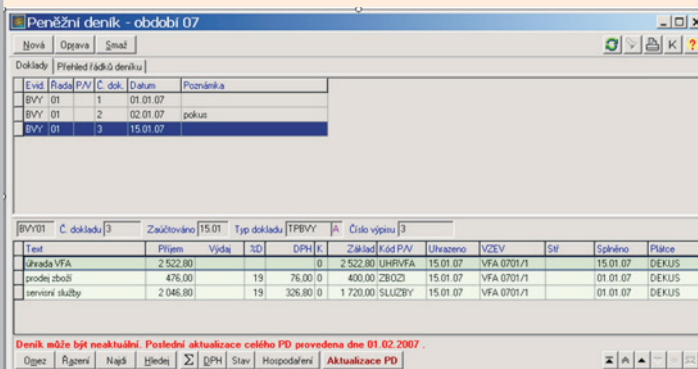
Po kliknutí na tlačítko **OK** se objeví okno **Konfigurace peněžního deníku**. V záložce **Způsob přenosu dokl. mezi evid. a PD** zatrhneme v nastavení **Při transformaci kódů operací** volbu **Použít kód operací z evidencí jako kód P/V** v PD. Tím docílíme toho, že se položka **Operace** z dokladů v Evidenci přetransformuje na kód P/V a není již třeba doklad v peněžním deníku dále upravovat.



Pokud z nějakého důvodu potřebujete v modulu **Evidence** používat odlišné Kódy operací od kódů P/V v peněžním deníku, potom v nastavení **Při transformaci kódů operací** zatrhněte volbu **Zobrazovat dotazy**. Následně budete programem v okně **Modifikace číselníku** vyzváni k přiřazení odpovídajícího kódu P/V ke kódu Operace.



Po potvrzení nastavení klikneme na tlačítko **OK** a tím se nám do peněžního deníku přenesou doklady z modulu **Evidence**. Řádky dokladů **BVY** a **PKL**, které vznikly spárováním s fakturou a nesou vazbu na daný doklad (tzn. mají ve sloupci **VZEV** vyplněno číslo faktury) se do peněžního deníku přenesou tak, že do prvního řádku dokladu v PD se překopíruje řádek odpovídající řádku dokladu z **BVY** či **PKL** a do dalších řádků se pak přenesou jednotlivé řádky z faktur, které jsou tímto dokladem uhrazeny. V případě úhrady jednořádkových faktur se do peněžního deníku přenáší pouze řádek z faktury.

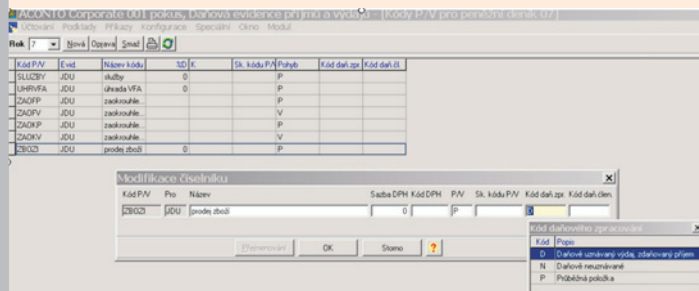


V případě potřeby opravy prvotních dokladů jako např. faktury, bankovního výpisu či pokladních dokladů doporučujeme provádět opravu v místě vzniku těchto dokladů, v tomto případě tedy v modulu **Evidence**. Poté je lépe v **Peněžním deníku** upravený doklad smazat a opět spustit **Aktualizaci PD**. Tím se nám doklad objeví v aktuální upravené podobě. Pozn. Doklady typu **JDU**** - nepeněžní operace zadáváme přímo v **Daňové evidenci P+V** do peněžního deníku.

Zadání kódů daňového zpracování

Abychom mohli s daty peněžního deníku dále pracovat z hlediska hospodaření a daně z příjmů, je nutné doplnit kódům **P+V** další vlastnosti.

V modulu **Daňová evidence P+V** v záložce **Podklady** zvolíme **Číselník kódů P/V pro peněžní deník**, klikneme na tlačítko **Oprava** a v okně **Modifikace číselníku** zadáme **Kód daňového zpracování** a případně **Kód daň. členění**, který slouží pro zpracování daně z příjmů.

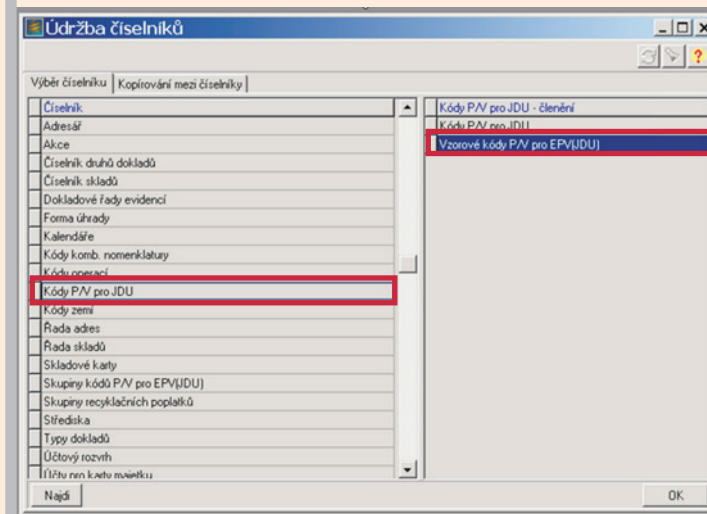


Kód daň. členění zadáváme až tehdy, máme-li k dispozici číselník pro aktuálně zpracovávané období. Tento číselník naplníme v menu **Podklady** → **Číselník kódu daň. členění** tlačítkem **Import**. Pozn.: Tyto číselníky jsou uživatelským dodávány pro každý rok zvlášť spolu s aktualizací programu pro zpracování daně z příjmů za příslušné období.

Kódy P/V

V úvodu je nutno říci, že je pouze vaší volbou, zda se Kódy operací budou shodovat s těmito kódy P/V. Důležité je přizpůsobit výběr kódů vašim potřebám tak, aby mohly sloužit nejen pro zpracování daně z příjmů, ale aby vyhovovaly dalším interním potřebám a ve spojení s dalším rozdělením na např. **Střediska**, **Zakázky** a **Akce** se staly účinným nástrojem k získání podrobného přehledu o toku peněz.

Počáteční inspirací pro jejich zavedení může být v modulu **Správce záložka Databáze** → **Údržba číselníků číselník** → **Kódy P/V pro JDU**, který lze pomocí druhé záložky **Kopírování mezi číselníky** kopírovat.



ZMĚNY NA HOT-LINE

V novém roce se na poradenské lince Hot-line budete setkávat s novým hlasem. Připojila se k nám nová kolegyně - paní Veronika Kluchová, která nahradila paní Irenu Navrátilovou.

Dovolte nám ještě jednou zrekapitulovat, jak využívat naše zákaznické linky:

- v případě problémů technického či uživatelského rázu, volejte číslo

Hot-line 241 091 000

Pokud nebude možno problém vyřešit okamžitě, budou kontakty na Vás s informacemi o problému předány kompetentní osobě, která se s Vámi spojí. Ne vše lze však vyřešit telefonicky. V takovém případě Vás, po dohodě s Vámi, navštíví náš servisní technik.

ŠKOLENÍ

Aktuální informace o probíhajících školeních a závaznou přihlášku naleznete na www.aconto.cz nebo na telefonním čísle: 241 091 011. Školení se konají v prostorách PCS - Software, spol. s r. o., Šátalská 1 c/d, 142 00 Praha 4. V případě zájmu nabízíme individuální školení, které je limitované zájmem alespoň 5ti osob.

Téma školení	Popis školení	Délka (hod)	Cena (Kč)
Mzdy ACONTO® Mzdy a personalistika ACONTO® MSP/Corporate (Windows verze)	Jedná se o pilotní školení základního ovládání modulu Mzdy. Přednášet budou odborníci z konzultační společnosti Šach spol. s r. o.. Školení je určeno pro mzdové účetní a výhodou pro jeho úspěšné absolvování je znalost mzdové problematiky a filozofie systému ACONTO®.	3	900
Daňová evidence ACONTO® Zpracování dokladů v daňové evidenci příjmů a výdajů.	Je určeno začátečnickům, navazuje na školení "Evidence ACONTO® - Základy používání programu". Je zaměřeno zejména na další zpracování dokladů pořízených v modulu Evidence. Naučíte se zde rovněž jak zpracovat příznání k dani z příjmu fyzických osob.	1,5	300
Podvojně účetnictví ACONTO® Zpracování dokladů v podvojném účetnictví	Je určeno začátečnickům, navazuje na školení "Evidence ACONTO® - Základy používání programu". Je zaměřeno zejména na další zpracování dokladů pořízených v modulu Evidence. Dále se zde seznámíte s možnostmi výstupů.	1,5	300
Evidence ACONTO® Vytvoření dokladu, tisk dokladu, úhrada dokladu, příkaz k úhradě.	Je určeno pro naprosté začátečníky v programech ACONTO® MSP a Corporate. Je zaměřeno na modul Evidence. Naučíte se zde vytvořit nový doklad, vytisknout jej, vytvořit příkaz k úhradě, provést úhradu dokladu a zpracovat příznání k DPH.	2,5	600

* Cena je uvedena bez DPH 19%. Úhrada za hotové v den konání akce, případně převodem na účet 2108100504/0600 (předložit výpis z účtu).

Datum konání školení	OD-DO	Název školení
11.4.2007	9.00 - 11.30	ACONTO® Evidence
11.4.2007	12.30 - 14.00	ACONTO® Podvojně účetnictví
11.4.2007	14.15 - 15.45	ACONTO® Daňová evidence
Termín bude dodatečně oznámen na www.aconto.cz		ACONTO® Mzdy

* Změna termínu vyhrazena.

V případě velkého zájmu budou termíny přidány. Aktuální stav naleznete v **Kalendáři akcí** na www.aconto.cz