



ÚVODNÍK

Vážení uživatelé systému ACONTO,

opět vám s novým číslem ACONTO® Čtvrtletníku přinášíme přehled novinek, informace o školení a návody. Tentokrát jsme se věnovali zpracování daně z příjmů, zobrazení přehledu a řádků dokladů vztahujících se ke konkrétnímu zákazníkovi, zálohování dat a zaslání faktur ve formátu PDF.

Současně zákazníkům poskytujícím účetní služby nabízíme prezentaci na našich internetových stránkách. Tato prezentace bude spuštěna již v průběhu měsíce května 2008.

Miroslava Randová
Marketing Executive

ACONTO®
ČTVRTLETNÍK

e-mailem
ve formátu PDF

VŠEM

ACONTO® ČTVRTLETNÍK E-MAILEM VE FORMÁTU PDF

Využijte nabídky zaslání **ACONTO® ČTVRTLETNÍKU** všem zaměstnancům pracujícím v programu ACONTO. Stačí pouze zaslat seznam e-mailů s uvedením jména Vaší společnosti na e-mail: m.randova@pcs.cz

NABÍDNĚTE SVÉ SLUŽBY NA WWW.ACONTO.CZ

Společnost PCS Software spol. s r.o. - oddělení ACONTO nabízí svým zákazníkům poskytujícím účetní služby prezentaci na svých internetových stránkách.

V průběhu měsíce května bude na internetových stránkách www.aconto.cz spuštěna nová služba pro naše uživatele ve formě prezentace - nabídky účetních služeb dle krajů, ve kterých společnosti nabízející účetní služby sídlí.

V případě zájmu o prezentaci Vaší firmy zašlete prosím níže uvedené údaje e-mailem na:

m.randova@pcs.cz

nebo poštou na naši adresu:

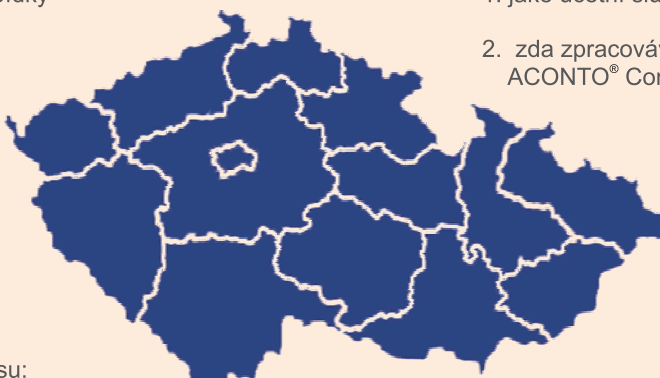
PCS Software
Šátalská 1c/d
142 00 Praha 4

Název společnosti:
Kontaktní osoba:
E-mail:
Tel.:
Internetové stránky: (pokud provozujete)
Adresa:
Seriové číslo: (pro naši interní evidenci)

Specifikace poskytovaných služeb:

1. jaké účetní služby poskytujete (max. 300 znaků)
2. zda zpracováváte účetnictví v ACONTO® MSP, ACONTO® Corporate nebo ACONTO® EkoSW

3. zda zpracováváte data zákazníků s využitím funkce Export/Import dat.



NOVINKY

Kompletní seznam s podrobnějším popisem naleznete v záložce Modul → Informace k aktuálnímu modulu v levém horním sloupci → třetí tlačítko Změny v posledních verzích programu pro modul... (aktuální modul). Mezi hlavní provedené úpravy patří:

17.12.2007

Verze 2.80 - Program ACONTO pro zpracování účetního období 2008

17.12.2007 byla vytvořena verze 2.8x všech modulů programu ACONTO, určená pro zpracování účetního období 2008. Nová verze (2.8x) vyžaduje aktivaci pro období 2008. Z legislativních změn platných od 1.1.2008. Od série programu 425 obsahuje možnost zadávání nové sazby DPH 9%.

08.01.08

Verze 2.80 - PDU - Rozvaha, hospodářský výsledek, výpis účtu, obrátová předvaha

V modulu Podvojně účetnictví v přehledech Rozvaha, Hospodářský výsledek, Výpis účtu k datu a Obrátová předvaha bylo zrušeno okno omezení.

Požadované omezení pro zobrazení údajů lze nyní zadat přímo na panelu okna před vytvořením přehledu. Cílem této úpravy je zjednodušení obsluhy a urychlení práce s programem.

28.01.08

Verze 2.80 - EVIDENCE - Zobrazení příznání DPH, ve kterém je doklad zařazen

Do přehledu dokladů v evidencích VFA, PFA, OPO, OZA a PKL byla doplněna položka Zař.DPH (Zařazení dokladu do příznání DPH). Tato položka zobrazuje, do kterého příznání k DPH byl daný doklad zařazen.

- Položku lze zařadit do přehledu pomocí příkazu **Formát řádků <Ctrl+F>**.
- Položka zobrazuje následující údaje: rok, měsíc (nebo kvartál) a případně "D" jako dodatečné příznání. Například: 08.1.D

20.02.08

Verze 2.81 - JDU - Podklady pro daň z příjmů za období 2007

Série 432 programu ACONTO obsahuje v modulu Daňová evidence příjmů a výdajů úpravy korespondující se změnami formuláře **Příznání k dani z příjmů fyzických osob** (MFin 5405 vzor č. 14) určeného pro zpracování účetního období 2007.

28.01.08

Verze 2.80 - MZDY - Modul MZDY pro zpracování období 2008

Série 428 programu ACONTO obsahuje řadu změn v modulu MZDY reflektujících legislativní změny v mzdové problematice od 1.1.2008. Tato série ještě není určena pro provedení daňového vyrovnání za období 2007.

26.02.08

Verze 2.81 - MZDY - Podklady pro daň z příjmů za období 2007

Série 433 programu ACONTO obsahuje úpravy v modulu MZDY určené pro roční daňové vyrovnání za období 2007. Současně obsahuje aktualizace mzdových sestav:

- Výplatní listky
- Potvrzení o zdanitelných příjmech ze závislé činnosti a z funkčních požitků
- Výpočet daně a daňového zvýhodnění

ZOBRAZENÍ PŘEHLEDU A ŘÁDKŮ DOKLADŮ VZTAHUJÍCÍCH SE KE KONKRÉTNÍMU ZÁKAZNÍKOVÍ

Vyhledání zákazníka

Modul (všechny moduly) → menu Speciální → Informace o zákazníkovi <CTRL>+<F9> → záložka Zákazník

- v oknech Omezení pro vyhledání adresy zadáme parametry hledání
- odsouhlasíme OK <CTRL>+<ENTER>
- z omezených adres vybereme hledaného zákazníka

ACONTO Corporate 001 Demonstrální data, Evidence

vidence Podklady Příkazy Řádky Kontrolы Konfigurace Speciální Okno Modul

Informace o zákazníkovi

Zákazník | Přehled dokladů | Přehled řádků

Omezení pro vyhledání adresy (Kód, Instituce, Oddělení, Pracovník, Ulice, FAK, Město, Telefon, DIČ, IČO)

POTRAVINY A A = 3 nalezených adres
i označených adres

Adresář	Kód adresy	Adresa
01	POTRAV01	Potravný Mraz, Karel Mraz, U Lipy 32, 54201 Nová paka, Tel.457 587 456, DIČ.CZ7854
01	POTRAV02	Potravný velkoobchod a.s., Ekonomický odbor, František Nejedlý, Protážená 21, 10000
01	POTRAV03	Potravný Sa F spol. s r.o., U květinář 28/785, 14000 Praha 4 Nusle, DIČ.CZ75896421, I.

Potravný Mraz IČO 78945623
Karel Mraz DIČ CZ78945623
U Lipy 32 542 01 Nová paka
Banka eBanka 23165502 2400
Číslo účtu 457 587 456 Fax
Pozn.

Získání informací

Okno Informace o zákazníkovi → záložka Přehled dokladů nebo záložka Přehled řádků

- záložka zobrazí, dle výběru, veškeré doklady vztahující se ke kódu adresy zákazníka

Pozn.: výběr typu dokladů provedeme v pravém dolním rohu a současně v levém dolním rohu můžeme využít funkci **Omez**, **Řazení**, **Hledej** a **Najdi**

- detail dokladu je možné zobrazit dvojklikem na vybranou položku ve sloupci Doklad (záložka Přehled dokladů) nebo ve sloupci Řádek (záložka Přehled řádků)
- současně můžeme použít zpřístupněné funkce dokladu

ACONTO Corporate 001 Demonstrální data, Evidence

vidence Podklady Příkazy Řádky Kontrolы Konfigurace Speciální Okno Modul

Informace o zákazníkovi

Zákazník | Přehled dokladů | Přehled řádků

POTRAV01

Doklad	Typ	Čas	Datum	Splněno	Splátnost	Uhrazeno	Skluz	Částka(uz)	Částka(uz)	IC	IČO
BVY 0701/3	TRBVY	A	26.03.07	26.03.07			0	2 964,54		27489586127489586	
FKP 0701/2	TPDDK	A	12.03.07				0	3 422,44		2084212231894212	
VFA 0601/2	FAKTU	A	10.01.06	10.01.06	18.01.06	02.01.06	-16	638,60		1062705	
VFA 0601/2	TPDDK	A	26.03.07	26.03.07	02.04.07	26.03.07	-7	1 606,50		235689722356897	
VVD 0601/1	VVD01		10.01.06				0			235689722356897	
VVD 0702/3	VVD02		12.03.07				0			245672144456721	
VVD 0702/6	VVD02		26.03.07				0				

Faktura vydaná 0701/3

VFA 0701 / 3 Nová | Operavé | Smaž | Hledej

Doklady Řádky dokladů Přehled řádků

TPDDK	A	Se	SKPR1	Zak	RYBU	Alice	ST001	2k	3	2	A	Měno	Kuz	BLOK
Smlouva		Splnění	26.03.07	K. symbol	308	Uhrada	26.03.07	Převodem						
Obědnáčka		Vystavení	26.03.07	VVD	0702/6	Pozn								
Dodací list		+ dth	7	VZPRF		Příkazy								
Vaz smlou		Splněnost	02.04.07											
Dodavatel	01	POTRAV02	Příjemce	01	POTRAV01	Odběratel	01	POTRAV01						
IČO 98645612 DIČ CZ98645612	IČO 78945623	IČO 78945623	IČO 78945623	IČO 78945623	IČO 78945623	IČO 78945623	IČO 78945623	IČO 78945623						
Potravný velkoobchod a.s.	Potravný Mraz	Potravný Mraz	Potravný Mraz	Potravný Mraz	Potravný Mraz	Potravný Mraz	Potravný Mraz	Potravný Mraz						
František Nejedlý	Karel Mraz	Karel Mraz	Karel Mraz	Karel Mraz	Karel Mraz	Karel Mraz	Karel Mraz	Karel Mraz						
	U Lipy 32	U Lipy 32	U Lipy 32	U Lipy 32	U Lipy 32	U Lipy 32	U Lipy 32	U Lipy 32						

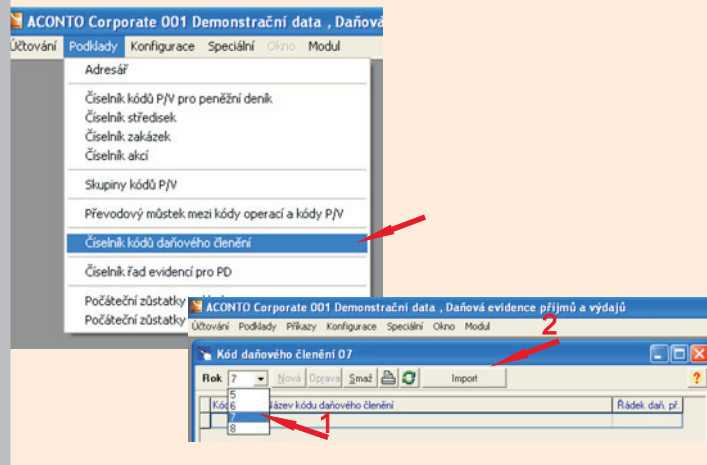
ZPRACOVÁNÍ DANĚ Z PŘÍJMŮ

Kód daň. členění zadáváme až tehdy, máme-li k dispozici číselník pro aktuálně zpracovávané období.

Naplnění číselníku kódu daňového členění

Modul Daňová evidence příjmů a výdajů (JDU)
 → menu Podklady → Číselník kódů daň. členění
 → otevře se okno Kód daňového členění

1. v okně **Rok** zvolíme 7
2. tlačítkem **Import** naplníme Číselník kódů daň. členění 07



Pokud Číselník kódů P/V není nově vytvořen pro rok 2007 musíme jej přenést z roku 2006 nebo z předpřipravených vzorových kódů.

- pokračujte

Přenesení Číselníku kódů P/V pro peněžní deník

Pokud Číselník kódů P/V již existuje

- pokračujte

Zadání kódů daňového členění

Přenesení Číselníku kódů P/V pro peněžní deník

Modul Správce → menu Databáze → Údržba číselníků
 → záložka Výběr číselníku

1. ve sloupci Číselník zvolíme **Kódy P/V pro JDU**
2. ve sloupci **Kódy P/V pro JDU - členění** zvolíme buď již existující **Kódy P/V pro JDU** nebo **Vzorové kódy pro EPV(JDU)**

→ záložka Kopírování mezi číselníky

- do levého sloupce zadáme zdrojovou **Databázi, Subjekt a Rok** (např. 2006)
- do pravého sloupce zadáme cílovou **Databázi, Subjekt a Rok** (např. 2007)
- odsouhlasíme **<CTRL>+<ENTER>**

→ program aktivuje v levém sloupci zdrojový číselník a současně na liště uprostřed šipky **▶▶**, **▶▶▶** pro přenos - šipky **▶▶** umožňují přenos všech řádků číselníku - šipka **▶** umožňuje přenos po jednotlivých řádcích číselníku

- provedeme přenos

Zadání kódů daňového zpracování

Modul Daňová evidence příjmů a výdajů (JDU)
 → menu Podklady → Číselník kódů P/V pro peněžní deník

1. v okně **Rok** zvolíme 7

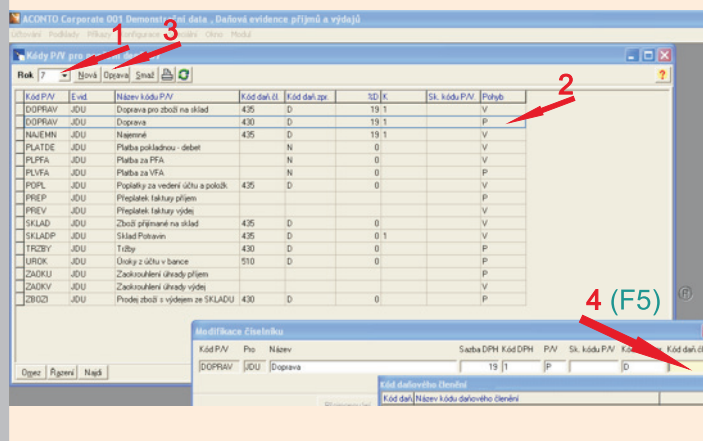
Pozn.: Pokud používáme kódy daňového členění z roku 2006 nemusíme jejich přiřazení měnit, jelikož **kódy daňového členění 2006 = kódům daňového členění 2007**

V případě potřeby přiřazení měnit pokračujeme:

2. zvolíme Kód P/V
3. klikneme na tlačítko **Oprava <R>**

→ otevře se okno **Modifikace číselníku**

4. s využitím funkce **<F5>** zadáme **Kód daňového zpracování a Kód daň.členění**
 - odsouhlasíme **OK <CTRL>+<ENTER>**

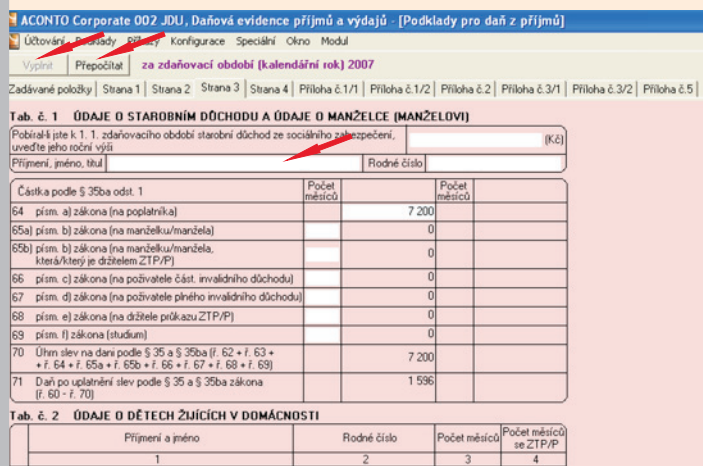


Vyplnění formuláře
 Přiznání k dani z příjmu fyzických osob

Modul Daňová evidence příjmů a výdajů (JDU)
 → menu Účtování → Podklady pro daň z příjmů

→ program automaticky načte data z Peněžního deníku dle kódů P/V a jim přiřazeného kódu daňového členění

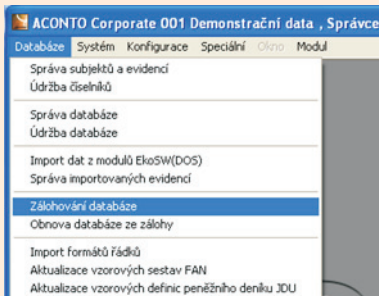
- formulář **Přiznání k dani z příjmu fyzických osob** upravíme pomocí funkce **Vyplnit** (bílá okna formuláře ukazují kde je možno/nutno zadat další požadované údaje)
- vyplnění zakončíme pomocí funkce **Přepočítat**



PŘEDCHÁZEJTE VYSOKÝM FINANČNÍM ZTRÁTÁM ZÁLOHOVÁNÍM DAT!

ZÁLOHA DATABÁZE

Modul Správce → menu Databáze → Zálohování databáze

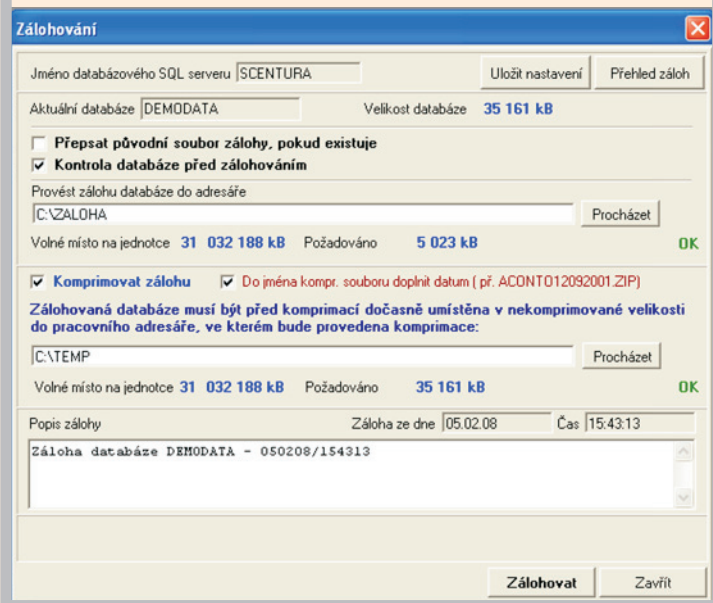


→ otevře se okno **Zálohování**

- zatrhneme požadované a ověříme zda záloha bude ukládána do požadovaného adresáře.
- odsouhlasíme tlačítkem **Zálohovat**

Pozn.: Doporučujeme zatrhnout:

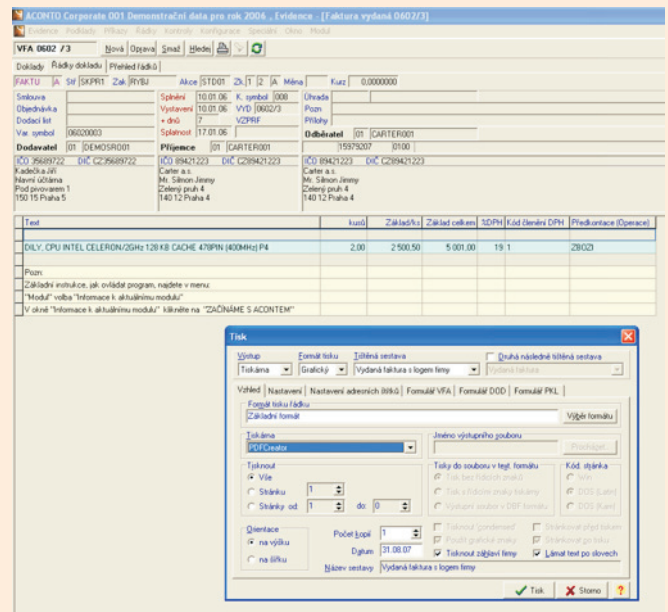
- **Kontrola databáze před zálohováním**
- **Komprimovat zálohu**
- **Do jména kompr. souboru doplnit datum**
- **Uvést popis zálohy**



ZASÍLÁNÍ FAKTUR EMAILEM VE FORMÁTU .PDF

Návod na zasílání faktur prostřednictvím e-mailu ve formátu .pdf:

1. stáhneme si z internetových stránek program PDF Creator v jeho free verzi, který nainstalujeme do PC. Po instalaci se tento program zařadí do složky tiskáren. (*free verzi programu PDF Creator naleznete také na našich internetových stránkách www.aconto.cz v pravém sloupci Ke stažení - Ostatní po přihlášení se jako registrovaný uživatel*)
2. spustíme program Aconto Modul → Evidence → menu Evidence → Vydané faktury, vybereme fakturu a zadáme příkaz **Alt+T** pro její tisk
3. v okně pro Tisk nastavíme následující hodnoty Výstup: Tiskárna, Formát tisku: Grafický, Tištěná sestava: Vydaná faktura (příp. s logem) a pod položkou Tiskárna zvolíme PDF Creator (viz obrázek).
4. dáme příkaz **Tisk** a v následujícím okně po kliknutí na tlačítko **Save** zvolíme místo uložení souboru a jeho název a potvrdíme **Uložit**.



ŠKOLENÍ

PCS - Software - divize ACONTO nabízí školení všech modulů Systému ACONTO® Corporate/MSP.

V případě zájmu nás, prosím, kontaktujte na telefonním čísle:

241 091 011

nebo e-mailem:

hot-mail@pcs.cz.