



## Informace o uskutečněných, připravovaných a probíhajících změnách v programech Aconto®

### Úpravy provedené v programech ACONTO Corporate a MSP od října 2011

- **Zpracování DPH** - byl doplněn tisk soupisu vyloučených dokladů včetně celkového součtu. Tento soupis lze použít ke zdokladování rozdílu DPH mezi zaúčtovanými doklady (resp. účtem DPH) a doklady zařazenými do příznání k DPH. Pokud jsou doklady účtovány dle data splnění, zatímco ne všechny doklady jsou dle data splnění do příznání k DPH zařazeny (týká se zejména přijatých faktur od května 2011), je rozdíl tvořen právě seznamem vyloučených dokladů (**série 551**).
- Byla provedena změna při podávání **Výpisu z evidence pro daňové účely**, příslušejících k dodatečnému příznání DPH. Zatímco standardně je výpis složen z dokladů obsažených v příznání k DPH, do výpisu příslušejícího k dodatečnému příznání jsou zařazovány znovu všechny doklady za celé příslušné období (**série 553**).
- Byl doplněn import formátu **MultiCash pro VolksBank** (VOLKSBANK MU) (**série 553**).

### Legislativní změny od ledna 2012

Od 1.1.2012 dochází, jako již pravidelně na přelomu roku, k řadě legislativních změn, zejména ke změnám v zákoníku práce, v oblasti nemocenského pojištění a pojistného na sociální zabezpečení, ke změně sazby DPH a rozšíření režimu přenesení daňové povinnosti na stavební práce. Tyto změny si vyžádají programové úpravy v jednotlivých modulech systému ACONTO a budou postupně distribuovány podle dále uvedeného harmonogramu. Jedná se o následující hlavní změny:

#### Aktuálně distribuovaná verze programu již obsahuje: (Aconto EkoSW, Corporate a MSP)

- Změnu snížené sazby DPH z 10% na 14%. Programy Aconto Corporate a MSP pracují s novou sazbou automaticky. V programech ACONTO EkoSW (DOS verze) je třeba novou sazbu DPH zadat v menu **Speciální → Konfigurace programu → Konfigurace parametrů DPH**.
- Pro rozšíření režimu přenesení daňové povinnosti na stavební práce je v programech Aconto Corporate a MSP doplněn kód **4** potřebný pro pozdější sestavení **Výpisu z evidence pro daňové účely**. Programy Aconto Eko SW problematiku přenesení daňové povinnosti neřeší. Kontaktujte nás, prosím, pro převod Vaší agendy do programů Aconto MSP/Corporate.

#### Od konce ledna 2012 budou postupně k dispozici další aktualizace řešící následující oblasti: (Aconto Corporate a MSP)

- Aktualizace modulu **Mzdy** určená pro zpracování období od 1.1.2012.
- Úpravy týkající se zpracování daně z příjmů za období 2011 v modulu **Daňová evidence příjmů a výdajů**.
- Nový formulář **Příznání k DPH** a úpravy **Výpisu z evidence pro daňové účely**.
- Úpravy modulu **Mzdy** potřebné pro provedení **daňového vyrovnání za roční období 2011**.

### Dále připravované změny v programech Aconto MSP a Corporate

Současně s legislativními změnami jsou realizovány další programové úpravy, jejichž účelem je rozšíření funkčnosti a užité hodnoty systému. Níže uvedené úpravy jsou v různém stadiu rozpracovanosti a budou postupně k dispozici v první polovině roku 2012 zhruba v uvedeném pořadí:

- Nová pomocná evidence pro zápočty úhrad.
- Sjednocení a rozšíření funkčnosti dodavatelských a odběratelských ceníků a úpravy kalkulací prodejních cen.
- Statistický výkaz ISP.
- Rozšíření modulu sklad o možnost používání katalogových karet.
- Doplnění kurzových lístků určených pro použití v pomocných evidencích (fakturace).
- Řešení problematiky internetových obchodů.
- Archivace dokladů v elektronické podobě, evidence externích dokumentů příslušejících k dokladům a sledování průběhu zpracování dokladů.

**Sledujte, prosím, naše internetové stránky, během ledna a února 2012 zde naleznete podrobnější informace týkající se úprav programu Aconto.**

#### Přihlášení se k odběru e-mailu s informacemi o provedených změnách a opravách je možné:

1. přímo z programu Aconto → menu **Modul** → **Informace k aktuálnímu modulu** → **Registrace k pravidelnému informování e-mailem** (vyžaduje připojení PC k internetu)
2. zasláním e-mailu na adresu [aconto.user@pcs.cz](mailto:aconto.user@pcs.cz) se žádostí k odběru aktualit

## Automatické účtování pomocných evidencí v Podvojném účetnictví

Modul Podvojně účetnictví → menu Účtování → Účtování pom.evidencí

Program disponuje učícím se systémem pro předkontování (vyplnění) čísel účtů v řádcích dokladů dle vzorově (ručně) zaúčtovaných řádků dokladů. Tato funkce programu se řídí nastavením v modulu Podvojně účetnictví → příkaz **Konfigurace** → okno **Konfigurace účtování pomocných evidencí** → záložka **Parametry automatického účtování** a záložka **Konf.okna** (nastavením na této záložce se řídí příkaz **Auto.účt.**).

### Popis funkce:

Princip automatického účtování pomocných evidencí spočívá v tom, že uživatel napoprvé „předvede“ programu, jak se daný účetní případ účtuje a program poté automaticky podle tohoto vzoru (vzorem je **Zaúčtovaný doklad** - viz popis níže) a podle nastavené **Konfigurace účtování pomocných evidencí** rozpozná stejné, opakující se případy a zaúčtuje je stejným způsobem.

- Nastavená kritéria (pro **Celkem**, **DPH**, **Zaokrouhlení**, **Základ daně**) v **Konfiguraci účtování pomocných evidencí** → záložka **Parametry automatického účtování** se pak testují vždy pouze v identických řádcích, tzn. kritéria nastavená pro **Základ daně** se testují pouze ve vzorových řádcích se zaúčtovaným základem daně, pro **Celkem** se testují pouze ve vzorových řádcích se zaúčtovanou částkou celkem atd...

### Podmínky pro zaúčtování:

- doklad založený v pomocné evidenci (VFA,PFA,PKL,BVY,OPO,OZA,VYD,PRI) musí být zablokován, tím je chráněn proti další opravě a zaručuje se tím souhlas se zaúčtovanou kopií dokladu v modulu **Podvojně účetnictví**
- velkou výhodou při využití funkce automatické účtování je vyplňování **Kódu operace** (viz popis níže) v dokladech pomocných evidencí - **Kód operace** slouží jako jednoznačný identifikátor pro automatické účtování
- pro zaúčtování dokladů náležejících modulu **Sklad** (příjemky + výdejky) musí být provedena uzávěrka skladu k datu, aby nemohlo dojít k přepočtu průměrné ceny již zaúčtovaných výdejků
- musí být založen druh dokladu pro zaúčtování v podvojném účetnictví - viz **Nápověda** v okně **Číselník druhů dokladů**
- má-li řádek dokladu sloužit jako vzor pro zaúčtování jiných řádků dokladů, musí být poprvé zaúčtován ručně - viz **Návod na ruční zaúčtování dokladu, popř. na vytvoření vzoru pro automatické účtování pomocných evidencí**

### Význam barevného odlišení čísel účtů v dokladech:

- **černá barva** značí ručně zadané číslo účtu, při automatickém účtování je považováno za vzor
- **hnědá barva** značí automaticky doplněné číslo účtu programem při automatickém účtování

### Zaúčtovaný doklad - definice (vysvětlení pojmu)

Doklad je zaúčtovan, tehdy, jestliže je ve všech řádcích vyplněno číslo účtu. Současně je programem kontrolována podvojnost pro typy účtů A, P, K, V a N. Pro účet typu X se podvojnost nekontroluje. Kontrola podvojnosti je prováděna tak, že součet všech částek dokladu na straně **Má dáti** se musí rovnat součtu všech částek dokladu na straně **Dal**.

### Kód operace - definice (vysvětlení pojmu)

- Kód operace je číselníková položka zadávaná do řádku dokladu evidencí.
- Kód operace lze využít jako podmínku pro výběr řádků (omezení) v přehledu řádků evidencí (záložka **Přehled řádků**).
- Zvláště výhodné je využití kódu operace pro identifikaci zápisů, které mají shodný způsob zaúčtování a často se opakují. Toto využití je uzpůsobeno i pro situace, kdy prvotní doklady pořizují uživatelé bez znalosti účetnictví např. uživatelé zadávají kód operace do řádku VFA - **ZBOZI** (pro tržby za prodej zboží), nebo **DOPRAVA** (fakturace dopravy) - potom je možné využít systém automatického účtování
- V konfiguraci okna evidencí (příkaz **Konfigurace <F9> K**) je možné na záložce **Základní** nastavit volbu **Kopírovat do textu řádku dokladu název operace**. Pak je vhodné sloupec **Operace** ve formátu řádků (příkaz **Formát řádků <Ctrl>+<F>**) nastavit na první položku v řádku např. pokladního dokladu a podle vybrané operace se automaticky vyplní účetní text. Současně kód operace umožňuje zadání **kódu DPH** a **Sazby DPH** tzn. po vyplnění kódu operace do řádku dokladu program automaticky doplní sazbu DPH a kód DPH, které již dále uživatel pro zadaný kód operace nemůže měnit.
- Rozsahem platnosti pro číselník kódů operací je druh evidence (VFA, PFA, OPO, OZA, PKP a PKV atd.), tj. každý druh evidence má nezávislý číselník s kódy operací. Pokud se položka evidence do číselníku operací neuvede, je operace společná pro všechny evidence.

### Nastavení funkce Automatické účtování pomocných evidencí technikem týmu ACONTO

PCS - Software nabízí možnost objednání technika týmu ACONTO pro nastavení a zaškolení obsluhy pro práci s funkcí. V případě zájmu nás, prosím, kontaktujte na telefonním čísle: **241 091 000** nebo e-mailem: [hot-mail@pcs.cz](mailto:hot-mail@pcs.cz)

## Návod na automatické účtování pomocných evidencí v Podvojném účetnictví

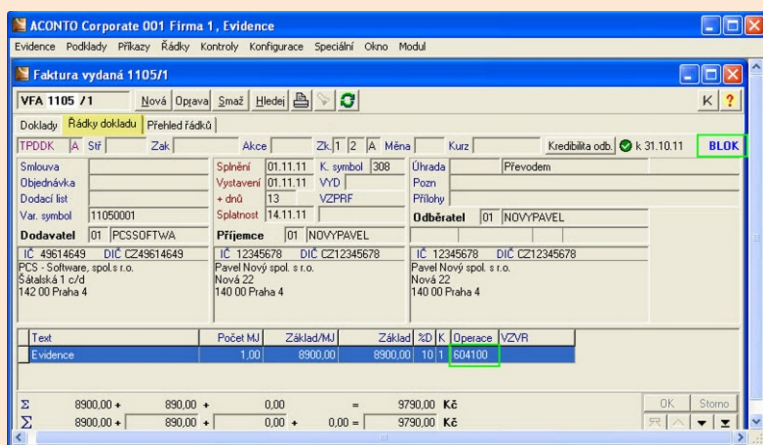
### Příklad:

Návod předvedeme na zaúčtování 4 dokladů pomocné evidence Vydané faktury s využitím **Kódu operace**.

- pro názornost použijeme kódy jak ve tvaru účtu, tak obecně:
  - pro doklady 1 a 2 použijeme kód operace **604100** (účet tržba za zboží)
  - pro doklady 3 a 4 použijeme kód operace **ZBOZI** (tržba za zboží)

Modul Evidence → menu Evidence → Vydané faktury → záložka Doklady

- v prázdné řadě evidence VFA založíme výše uvedené doklady s vyplněným kódem operace ve sloupci **Operace**  
*Pozn.: Návod na Vystavení nové faktury naleznete v modulu Evidence → menu Evidence → Vydané faktury → příkaz **Nápověda <F1>** → **Návody a související odkazy** → **Návody pro práci v okně vydaných faktur.***
- příkazem **Zablokovat/Odblokovat <Alt>+<B>** zablokujeme všechny doklady v přehledu  
*Pozn.: Návod na Zablokování/Odblokování dokladů naleznete v modulu Evidence → menu Evidence → Vydané faktury → příkaz **Nápověda <F1>** → **Návody a související odkazy***



Č. dok.	Typ	Vystavení	Splatnost	Uhrazeno	Částka k úhr.	Stav	Stav úhr.
1	TPDDK	01.11.11	14.11.11		9790,00	BLOK	Neuh
2	TPDDK	02.11.11	14.11.11		21032,00	BLOK	Neuh
3	TPDDK	03.11.11	15.11.11		2475,00	BLOK	Neuh
4	TPDDK	04.11.11	15.11.11		1485,00	BLOK	Neuh

- přesuneme se do modulu PDU → menu Modul → Podvojně účetnictví

Modul Podvojně účetnictví → menu Účtování → Účtování pom.evidencí

- odsouhlasíme provedení aktualizace přehledu pro zaúčtování **Ano**

→ okno Účtování pom. evidencí → záložka Druh

- vybereme evidenci VFA a příslušnou řadu, kterou chceme zaúčtovat
- zkontrolujeme, zda ve sloupci **Nezaúčt.** (Nezaúčtované doklady) je počet dokladů **4** pro zaúčtování
- přepneme se do záložky **Nezaúčtované** a protože jsme dosud žádný doklad této řady evidence VFA neúčtovali, musíme **1. doklad zaúčtovat ručně, aby byl vytvořen vzor** (vzorem je **zaúčtovaný doklad**) pro další účetní případy.

## Návod na ruční zaúčtování dokladu, popř. na vytvoření vzoru pro automatické účtování pomocných evidencí

Modul Podvojně účetnictví → menu Účtování → Účtování pom.evidencí → záložka Druh

- vybereme řádek účetní řady (druhu dokladu), jejíž doklady si přejeme zaúčtovat
- přesuneme se na záložku **Nezaúčtované** (klávesa **<Enter>** nebo **<dvojklik myši>** na řádku účetní řady).

→ záložka **Nezaúčtované**

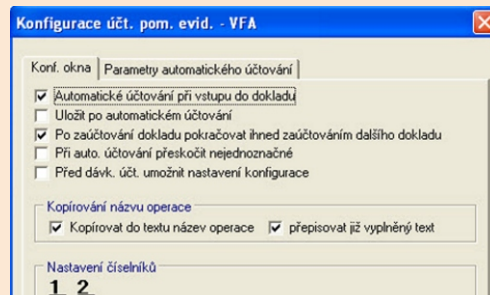
- vybereme řádek s dokladem, který si přejeme zaúčtovat
- použijeme příkaz **Účtuj/Oprava <Alt>+<U>**

→ ve spodní části okna se otevře detail pro zaúčtování dokladu

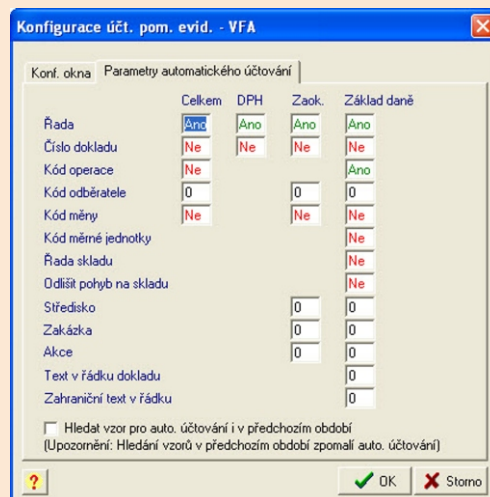
- pomocí klávesy **<Enter>** nebo **myši** se přesuneme do sloupců **MD/DAL** (Má dátí/Dal)
- zde pomocí číselníku **<F5>** vybereme analytický účet pro daný řádek
- po zaúčtování dokladu č.1 (tímto dokladem jsme vytvořili vzor) uložíme zaúčtování **OK <Ctrl>+<Enter>**  
*Pozn.: Program upozorňuje při uložení na chybějící číslo účtu v řádce.*
- po uložení je doklad ve sloupci **Stav** označen jako **ZAÚČT** (zaúčtován)

*Pozn.: Po provedení aktualizace přehledu <F2> → je doklad přesunut na záložku Zaúčtované.*

- po zaúčtování dokladu č.1 (*tímto dokladem jsme vytvořili vzor*) použijeme příkaz **Konfigurace <F9> K**
- okno **Konfigurace účt.pom.evid.**
  - provedeme nastavení obou záložek tohoto okna:  
*Pozn.: obecný popis nastavení okna naleznete v **Nápovědě <F1>** k oknu **Konfigurace účtování pomocných evidencí***
- okno **Konfigurace účt.pom.evid. - VFA** → záložka **Konf.okna**
  - zatrhneme volbu **Automatické účtování při vstupu do dokladu** a volbu **Po zaúčtování dokladu pokračovat ihned zaúčtováním dalšího dokladu**. Tím nám program automaticky předúčtuje doklad podle vzorově zaúčtovaných účetních případů a po jeho odsouhlasení **OK <Ctrl>+<Enter>** uloží a ihned otevře další.



- okno **Konfigurace účt.pom.evid. - VFA** → záložka **Parametry automatického účtování**
  - změnu nastavení z **ANO** na **NE** provedeme pomocí klávesy **<mezerník>**
  - volbu **ANO** nastavíme pouze pro první řádek **Řada** ve všech sloupcích a dále pak pro třetí řádek **Kód operace** pouze pro sloupec **Základ daně**
  - všechny ostatní řádky a sloupce ponecháme s volbou **NE** nebo s číselnou hodnotou **0**
  - touto konfigurací docílíme toho, že program bude pro automatické účtování testovat pouze hodnotu **Řada** pro řádky dokladu **Celkem**, **DPH**, **Zaokrouhlení**, **Základ daně** (řádek z evidence) a hodnotu **Operace** pro řádek dokladu **Základ daně**
  - pro volbu **Hledat vzor pro auto. účtování i v předchozím období zrušíme zatrhnutí** → program nebude vyhledávat vzorové doklady v předchozím období, pouze v aktuálním
  - nastavení okna uložíme příkazem **OK <Ctrl>+<Enter>**



- okno **Účtování pom.evidencí** → záložka **Nezaúčtované**
  - vybereme doklad č.2
  - použijeme příkaz **Účtuj/Oprava <Alt>+<U>**
- ve spodní části okna se otevře detail pro zaúčtování dokladu - doklad je automaticky plně předkontován (předúčtován) dle vzorově zaúčtovaného dokladu č.1, který obsahoval i identický kód operace **604100**.
  - uložíme **OK <Ctrl>+<Enter>**
- automaticky se ve spodní části okna otevře detail pro zaúčtování dokladu č.3, který je již částečně automaticky předkontován, pouze v řádku se základem daně nebylo doplněno číslo účtu (program nenalezl vzorový řádek pro automatické zaúčtování z toho důvodu, že řádek pro základ daně s tímto kódem operace nebyl doposud zaúčtován) U dokladu VFA č.3 byl použit jiný kód operace **ZBOZI**, než tomu bylo u dokladu VFA č.1 a 2, kde byl kód operace 604100.
  - doplníme číslo účtu (tím vytvoříme další vzorový účetní případ pro automatické zaúčtování dalších řádků se základem daně nesoucí tento kód operace)
  - uložíme doklad **OK <Ctrl>+<Enter>**
- automaticky se ve spodní části okna otevře detail pro zaúčtování dokladu č.4 k zaúčtování, který je již opět plně automaticky předkontován podle nově zadaného vzoru
  - doklad opět uložíme **OK <Ctrl>+<Enter>**
  - po provedení **aktualizace přehledu <F2>** → se doklady přesunou na záložku **Zaúčtované**

## Dávkové účtování

Pokud již program obsahuje dostatečně rozsáhlé množství vzorových příkladů zaúčtování, je možné (výhodné) využít příkaz **Dávk. účt.** (Dávkové účtování).

Modul **Podvojně účetnictví** → menu **Účtování** → **Účtování pom.evidencí**

- odsouhlasíme **Ano** provedení aktualizace přehledu pro zaúčtování

→ okno **Účtování pom. evidencí** → záložka **Druh**

- vybereme evidenci VFA a příslušnou řadu, kterou chceme zaúčtovat nebo klávesou **<Insert>** označíme všechny, které si přejeme účtovat

*Pozn.: **Příkaz Označování <F7>** - umožňuje **Označit omezené, Zruš označení omezených nebo Zjistí počet označených**.*

- přesuneme se na záložku **Nezaúčtované**

- okno Účtování pom.evidencí → záložka Nezaúčtované
  - funkce **Dávkové účtování** automaticky vynechává nejednoznačné doklady
  - nabízí volbu, zda dávkově účtovat:
    - Označené - **před** použitím příkazu **Dávk. účt.** označíme doklady pro zaúčtování klávesou **<Insert>**
    - Neoznačené - **před** použitím příkazu **Dávk. účt.** označíme klávesou **<Insert>** ty doklady, které si nepřejeme dávkově zaúčtovat
    - Všechny
  - použijeme příkaz **Dávk. účt.**
- okno Dávkové účtování
  - zvolíme, které doklady si přejeme zařadit
  - odsouhlasíme **OK <Ctrl>+<Enter>**
- okno Dávkové účtování
  - okno slouží k volbě času spuštění dávkového účtování
  - volba **Spustit později (dle zadaného času)** se doporučuje v případě zaúčtování velkého objemu dat (cca 1000 a více dokladů)
    - v případě volby **Spustit později (dle zadaného času)** zadáme čas (editovací pole **Zadejte čas, kdy má být akce spuštěna**), kdy si přejeme dávkové účtování spustit, program Aconto musí zůstat spuštěn a současně okno **Dávkové účtování** otevřeno.
  - odsouhlasíme **OK <Ctrl>+<Enter>**
- všechny zaúčtované doklady se automaticky přesunou na záložku **Zaúčtované**, ostatní zůstávají na záložce **Nezaúčtované**

## Příklady nejčastějších chyb při automatickém účtování

**Problém:** Nefunguje automatické účtování v řádku se základem daně, kód operace je správně vyplněn a již byl vzorově zaúčtován identický řádek

**Možné řešení:** Zkontrolujte nastavení okna **Konfigurace účt.pom.evid** → záložka **Parametry automatického účtování** → číselná hodnota v řádku **Text v řádku dokladu**

- Obvykle bývá zadána příliš vysoká hodnota. Text se musí shodovat minimálně v této zadané délce. Pokud nechcete hodnotu **Text** využívat jako kritérium pro automat.účtování, zadejte hodnotu = 0

**Problém:** Automatické účtování dokladu je příliš pomalé

**Možné řešení:** Zkontrolujte nastavení okna **Konfigurace účt.pom.evid** → záložka **Parametry automatického účtování** → volba **Hledat vzor pro automatické účtování i v předchozím období**

- Je-li volba zatržená, program dohledává vzory pro automatické účtování i v předešlém období a celý proces je tím tak pomalejší. Nemáte-li k tomuto vážný důvod, zrušte zatržení této volby.

**Problém:** Nefunguje automatické účtování v řádku s **Celkem**, byť řádek s položkou **Celkem** byl vždy účtován na jedno číslo účtu

**Možné řešení:** Zkontrolujte nastavení okna **Konfigurace účt.pom.evid** → záložka **Parametry automatického účtování** → hodnota v řádku **Operace** pro sloupec **Celkem**.

- Je-li nastavená hodnota **ANO**, program testuje pro řádek s **Celkem** položku kód **Operace** ve vzorových řádcích s **Celkem**. Pokud doplnění kódu **Operace** v tomto řádku nevyužíváte, nastavte hodnotu **NE**.

**Problém:** Při automatickém účtování program automaticky neúčtuje, vzorově již bylo ručně účtováno.

**Možné důvody:**

- Nebyl nalezen ručně zaúčtovaný(vzorový) řádek dokladu odpovídající tomuto účetnímu případu (např. použit nový kód **Operace**).
- Bylo nalezeno více různých vzorů odpovídajících tomuto účetnímu případu. Obvykle se jedná o chybně zadaný účet při ručním zaúčtování účetního případu.

**Jak zjistit příčinu nefunkčního automatického účtování?**

**Možné řešení:**

- 1) Provedte změnu nastavení v okně **Konfigurace účt.pom.evid** → záložka **Konf.okna** tak, aby volba **Při auto.účtování přeskočit nejednoznačné** nebyla zatržena a naopak ponechte zatrženou volbu **Automatické účtování při vstupu do dokladu**.
- 2) Vyberte doklad, u něž nefunguje automatické účtování, použijte příkaz **Účtuj/Oprava <Alt>+<U>**.
  - Program nehlasí žádné chybové hlášení, řádek se základem daně zůstává i nadále nepředúčtován. V tomto případě se obvykle jedná o použití nového kódu **Operace** v řádku se základem daně, který dosud nebyl vzorově účtován. Vyplňte číslo účtu ručně a tím zároveň i vytvoříte nový vzor pro zaúčtování dalších stejných řádků.
  - Program nahlásí chybu, otevře okno **Chyba auto.účtování**, kde na záložce **Nalezené účty** zobrazí všechna čísla účtů, na něž byly řádky sloužící jako vzor ručně účtovány. Na další záložce **Účetní případy** pak najdeme seznam účetních případů odpovídajících vybranému číslu účtu na první záložce. V takovémto případě doporučujeme chybně zaúčtovaný řádek opravit, aby nebyla opět narušena plynulost automat. účtování.

S přáním příjemného prožití svátků vánočních a mnoha osobních i pracovních úspěchů v roce 2012 vám přinášíme i dárek v podobě

## VÁNOČNÍ KŘÍŽOVKY

Úspěšným luštitelům, kteří zašlou tajenku do 29.2.2012 e-mailem na: [m.randova@pcs.cz](mailto:m.randova@pcs.cz) nebo na adresu: PCS - Software, oddělení ACONTO, Šátalská 1c/d, 142 00 Praha 4, zašleme **deku ACONTO®**.

Nezapomeňte uvést tajenku, Vaše jméno, sériové číslo programu Aconto a adresu, na kterou si přejete deku zaslat.



	PATŘÍČÍ SYNOVÉ MANŽELCE	CHYCENÁ	DOMÁCKY ADAM	STÁŘÍ	INICIÁLY PISNÍČKÁŘE JANOTY	LIDOVÁ FORMA VESELOHRY	VEŘEJNÉ OZNÁMENÍ (SLANG.)	JMÉNO KUBÍŠOVÉ		MILÁNSKÁ OPERA	ZNAČKA AUTOMO- BILOVÉHO OLEJE	TURECKÉ MĚSTO	POVEL KOČÍHO (ŘÍDCE)	DÁNSKÉ MUŽSKÉ JMÉNO	FOUKATI	MILOSTNÉ (HUDEB.)	IZRAELSKÁ METRO- POLE
VELIKÁŠ- STVÍ									TÁBOŘIT VE STANECH								
2. DÍL TAJENKY									4. DÍL TAJENKY ČERNOBILÝ (ZKRATKA)								
SLOVENSKY „TÁTKA“					VĚTŠÍ HLODAVCI ODBOŘNÍK NA TVARY							POHOVNÁ SMĚS CIRKUS (KNIŽNĚ)					
PENĚŽNÍ POUKÁZKA				NEJVYŠŠÍ HORA ALP VITAMIN B1									DOMÁCKY IRENA ANGLICKÉ HRABSTVÍ				
ZNAČKA INDIA			PUCCINIHO OPERA ZBABĚLEC (EXPRES.)					JMÉNO DELONA							INIC. HERCE VÍZNERA 5. DÍL TAJENKY		
BÝVALÝ EGYPTSKÝ PREZIDENT												ITALSKÝ FOTBALISTA (PAOLO)					
	ODEBRAT	ROYAL AIR FORCE (ZK.) 1. DÍL TAJENKY										HŘBITOV (ZASTAR.)					
NA ONO MÍSTO (KNIŽNĚ)													ZVUK PŘI FOUKÁNÍ VENKOV		ČLOVĚK BEZ VYZNÁNÍ	MOŽNOST ZTRÁTY	
SLABO- MYSLNÝ ČLOVĚK													CIZÍ MUŽSKÉ JMÉNO HRUBNOUT				
INICIÁLY ZPĚVÁKA JOHNA			ANGLICKÝ ZÁPOR KAVKAZSKÁ ŘEKA			INICIÁLY PREZI- DENTA BENEŠE	ŘADOVÁ ČÍSLOVKA	TÝČE K ŘÍZENÍ VOZŮ	SLOVENSKY „MATOUŠ“		DOPLNITÍ TEKUTINU PELECH						
INICIÁLY ANDRO- POVA				SOUBOR GENŮ ZNAČKA KOSMETIKY						CITOSLOV. DRNKNUTÍ VZRŮST (ZASTAR.)					INICIÁLY ZÁTOPKA ASIJSKÝ STÁT		
MĚŘÍČKA					BUJNOST PRAŽSKÁ SPZ									ŘÍMSKÁ TROJKA KÓD OMÁNU			
DRUHÁ TRÁVA						AEROPLÁN INIC. FOTB. BRANKÁŘE VIKTORA							RUSKÉ MĚSTO KÓD LETIŠ- TĚ CHICAGO				
ZPŮSOBIT ÚJMU								3. DÍL TAJENKY									
SKLÍČUJÍCÍ								TUHÝ CHLOUPEK									<b>POMŮCKY:</b> JVA, NÁSIR, MIMOS, NĚ, NO, ROSSI